

リーゼミの葉

平成26年度 中四国学生剣道連盟
リーダーゼミナール

「中四国を担うリーダーとしての資質の向上を図る」

平成27年3月7日(土)～9日(月)

国立江田島青少年交流の家

中四国学生剣道連盟



生活心得

有意義なゼミナールとするために良識ある行動をとりましょう

1. 学生らしい行動をとること
2. 時間厳守で行動すること
3. 一般の利用者に迷惑になるような行動は慎むこと
4. 非常口を確認しておくこと（火の取り扱いには十分注意すること）
5. 急用のため、外出や途中退出する場合には責任者の了解を得ること
6. 自己の健康管理につとめ、健康で安全な生活をする
7. 施設・設備を大切にし、利用した設備の収納清掃に留意すること
8. ごみは分別し、所定に場所に捨てること
9. 起床と同時に寝具の整頓をすること
10. トイレなどにおける履物の整頓を怠らないこと
11. 入浴時は浴槽にタオルをつけない
12. 消灯後は静かに休むこと

* 注意事項

- ・ 未成年者は喫煙を慎む、成年者も所定の場所で喫煙すること
- ・ 責任者の指示に従い、勝手な行動はとらないこと
- ・ 事故が発生したときは、速やかに責任者に報告すること

携行品

- ① 紅白のタスキ一組、剣道具一式
- ② 洗面用具、バスタオル、タオル、寝間着
- ③ 健康保険証に相当するもの
- ④ 上着（剣道着の上から羽織れるもの）
- ⑤ 筆記用具
- ⑥ 例年当ゼミで各大学に配付している剣道試合・審判規則の白い冊子と剣道試合・審判・運営要領の手引きの水色の冊子

実施概要

日程：平成27年3月7日（土）～9日（月） 2泊3日

会場・宿泊：国立江田島青少年交流の家 <http://etajima.niye.go.jp/>

〒737-2126 広島県江田島市江田島町津久茂1-1-1

TEL 0823-42-0660

主催：中四国学生剣道連盟

主管：広島修道大学剣道部

実行委員：谷本 悠樹（実行委員長：香川大学）他、中四国学生剣道連盟学生役員10名

担当先輩役員：山神真一先輩、榊康守先輩、村井慎治先輩、香川直己先輩

廣畑栄三先輩他、石井博貞先輩

日程

7日(土)		8日(日)		9日(月)	
		6:30	起床	6:30	起床
		7:10～	朝の集い	7:10～	朝の集い
		7:30～7:50	部屋の清掃	7:30～7:50	部屋の清掃
		7:50～	朝食	7:50～	朝食
		9:00～11:50	実技研修 (体育館)	9:00～11:30	交流試合
11:00～11:40	受付	11:50～	更衣	11:30～12:00	閉会式
11:50～13:30	オリエンテーション 昼食・更衣	12:00～	昼食	12:00～	昼食
				13:00	退所式
13:30～16:30	実技研修 (体育館) パソコン研修(主務) (第10研修室)	13:30～16:30	審判講習 実技研修 (体育館)	13:30	解散
16:30～17:00	更衣・移動	16:30～17:00	更衣・移動		
17:00～	夕べの集い	17:00～	夕べの集い		
17:30～	夕食 入浴	17:30～	夕食 入浴		
20:00～22:00	シンポジウム	19:30～21:00	交流会 (レストラン)		
22:00～	就寝準備	22:00～	就寝準備		
22:30	就寝	22:30	就寝		

特記事項

- ① 初日は玄関ロビーで受付を行います。
- ② 初日はオリエンテーションを11:50より体育館で行います。受付を済ませ、荷物を持って体育館に集合して下さい。オリエンテーション終了後に開会式を行います。
- ③ 懇親会での飲酒はレストランで行ってください。
- ④ 入浴可能時間は17:30～20:00です。
- ⑤ 貴重品は自己管理を原則としますが、コインロッカーの利用も可能です。
- ⑥ シーツと枕カバーはリネン室にて受け取り、返却をしてください。返却は退所日の9時までに行ってください。

生活の留意点(施設ガイドブックより抜粋)

※入所後に行う、オリエンテーションでは、以下のことを詳しく説明します。

1 所内での生活について

- (1) 生活については団体で自主管理を行い、他の団体に迷惑をかけないようにしましょう。
- (2) 活動しやすい服装として、運動ができる服装と、活動の安全のために運動靴を持参してください。
- (3) 館内は禁煙です。喫煙は、定められた場所をお願いします。
- (4) 施設内での、ガムはご遠慮ください。
- (5) 施設・設備・用具を大切に使用し、破損・紛失した場合は必ず届けてください。
- (6) 研修に使用した場所は、使用した団体が、次に利用する団体のために整理・整頓・清掃・消灯・戸締まりを行ってください。
- (7) 食事はバイキング方式です。食事の前には必ず手を洗って時間内に食事を済ませてください。
- (8) ボランティア棟売店では、文房具、日常生活用品、活動に必要な教材等を販売しています。
レストランでは、食事代・シーツ等リース代を清算するほか、世界のビール、菓子、ジュース等販売しています。
- (9) 飲食物の持ち込み、差入れ等は、ご遠慮ください。必要な場合は、売店等でご購入ください。
- (10) 利用者の安全確保のため、正面玄関付近への自家用車での乗入れはご遠慮ください。
- (11) 荷物の運搬のある場合は、事務所に届け、所定の場所で行ってください。

2 宿舎での生活について

- (1) 省エネ対策のため、節電節水にご協力ください。
- (2) 各部屋に設置してあるインフォメーションをよく確認してください。
- (3) 荷物や靴は所定の場所にいれ、常に整理整頓をしてください。
- (4) 貴重品はコインロッカーへ入れてください。
- (5) 他の団体の部屋には入らないでください。
- (6) 部屋を出る場合は、電灯やエアコンのスイッチを切り、施錠してください。
〔各部屋または各棟の出入り口を施錠してください。特に、1階を利用している方は、窓を閉め鍵をかけてください。〕
- (7) 寝具の使用法、寝具の片付けについては、各部屋のインフォメーションを参照してください。

3 入浴について

- (1) 「標準生活時間」では17:30～22:00ですが、活動の都合上、時間外に利用したい場合は代表者会議等にて相談してください。
- (2) 男女別、団体での入浴時間については、コミュニケーションボードを確認してください。
(大浴室:60人、中浴室:40人)
- (3) 石けんは備え付けがありますが、タオル・シャンプー等は持参してください。
- (4) 利用人数により、時間を短縮することがあります。
- (5) 22:00以降、浴室は施錠します。

4 清掃活動について

- (1) 清掃活動は、7:30～7:50です。（キャンプ場を利用している団体は、活動の中で自主的に計画してください。）
- (2) 使用している部屋と宿舎の廊下・トイレ・洗面所及び共通使用部分の清掃を分担して行ってください。
- (3) 共通使用部分については、各団体に各棟各階ごとに割り当てを行いますので、確認して分担を決めて清掃してください。（コミュニケーションボードでお知らせします。）

5 健康と安全について

- (1) 事前準備
 - ① 健康保険証またはその写し等の持参をお勧めします。
 - ② 慢性疾患等のある方には、常備薬を忘れないように携行してください。
 - ③ 大規模な団体は、なるべく看護師、養護教諭等の同行をお勧めします。
- (2) 利用期間中
 - ① 医務室（管理研修棟1階）で、応急処置をすることができます。担架は、玄関・体育館・グラウンド・第1キャンプ場・艇庫・リネン室にも設置してありますので必要な場合は活用ください。
 - ② 事故・急病等が発生した場合は、すぐに事務室へ連絡してください。活動で所外へ出ている場合は、電話（0823-42-0660）等で連絡してください。
 - ③ 病院での処置が必要な場合は紹介しますので申し出てください。なお、病院への往復は利用団体で行い、その際に「保健カード」（当所指定の用紙）を携行し、医師の診断を記入してもらってください。（緊急を要する場合は、青年の家が救急車を手配します。）
 - ④ 宿泊室等で休養をする場合は、必ず届け出をお願いします。

6 非常時の対応について

- (1) 利用の際には、非常口、避難用具や消火器等のある場所、また避難通路、避難場所（野球場）をそれぞれ確認してください。
- (2) 火災・地震等の発生時には、非常ベル”館内放送で連絡しますので、代表者・引率者は職員の指示に従って利用者を避難場所に誘導してください。
- (3) 避難場所では、代表者は人数・健康状態等を確認して職員に報告してください。

宿泊室の使用方法

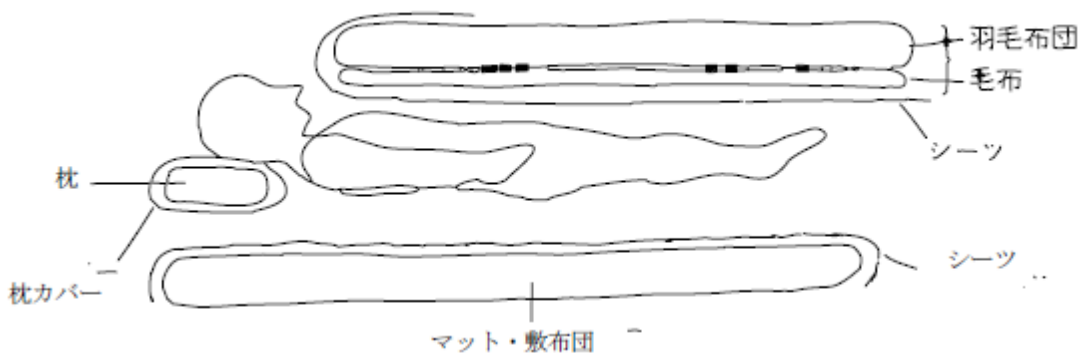
1. 宿泊室の備品

- (1) 洋室・・・・・・・・・・掃除機（1台），くず入れ（1個），タオル掛け（1～3台）
ハンガー掛け（1台），ハンガー（1人当たり1本）
- (2) 和室・・・・・・・・・・掃除機（1台），くず入れ（1個），タオル掛け（1～2台）
ハンガー掛け（壁へ設置），ハンガー（1人当たり1本）

2. 寝具の数（1人当たり）

- (1) 洋室・・・・・・・・・・掛布団1枚・毛布1枚・ベッドパット1枚・枕1個（冬期）
掛布団1枚・枕1個（夏期）
- (2) 和室・・・・・・・・・・掛布団1枚・敷布団1枚・毛布1枚・枕1個（冬期）
掛布団1枚・敷布団1枚・枕1個（夏期）

3. 寝具の使用方法



4. シーツ・枕カバーの貸与・返却

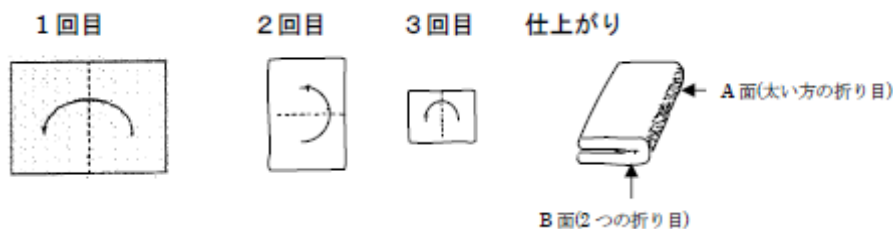
(1) シーツ・枕カバーの貸与方法

- ① 到着時の受付で利用巻数を確認します。
- ② 入室時に，リネン室から人数分を持参してください。
 - (ア) 一人当たりシーツ（2枚）・枕カバー（1枚）です。
 - (イ) 10枚ずつの束ですので過不足は調整ボックスで調整してください。

(2) シーツ・枕カバーの返却方法

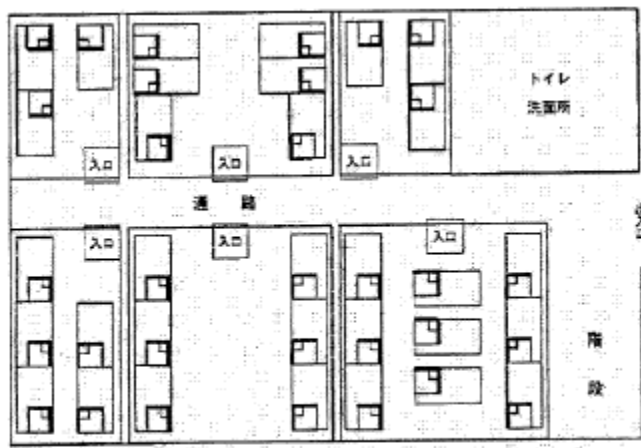
- ① 利用の最終日の朝，たたんだシーツ・枕カバーを部屋ごとに集めてリネン室へ返却してください。
- ② リネン室では，シーツと枕カバーを指定された入れ物に分けて返却してください。

5. 毛布のたたみ方



6. 寝具の片付け方（各部屋のインフォメーションを参考にしてください。）

- (1) 洋室：下図のように毛布のA面またはB面が入口から見えるように置いてください。枕は、毛布または掛布団の上に置いてください。



（図の太い線が、A面・B面の部分です。）

- (2) 和室：押入れに整理して置いてください。

7. 宿泊場所の点検について

(1) 点検内容

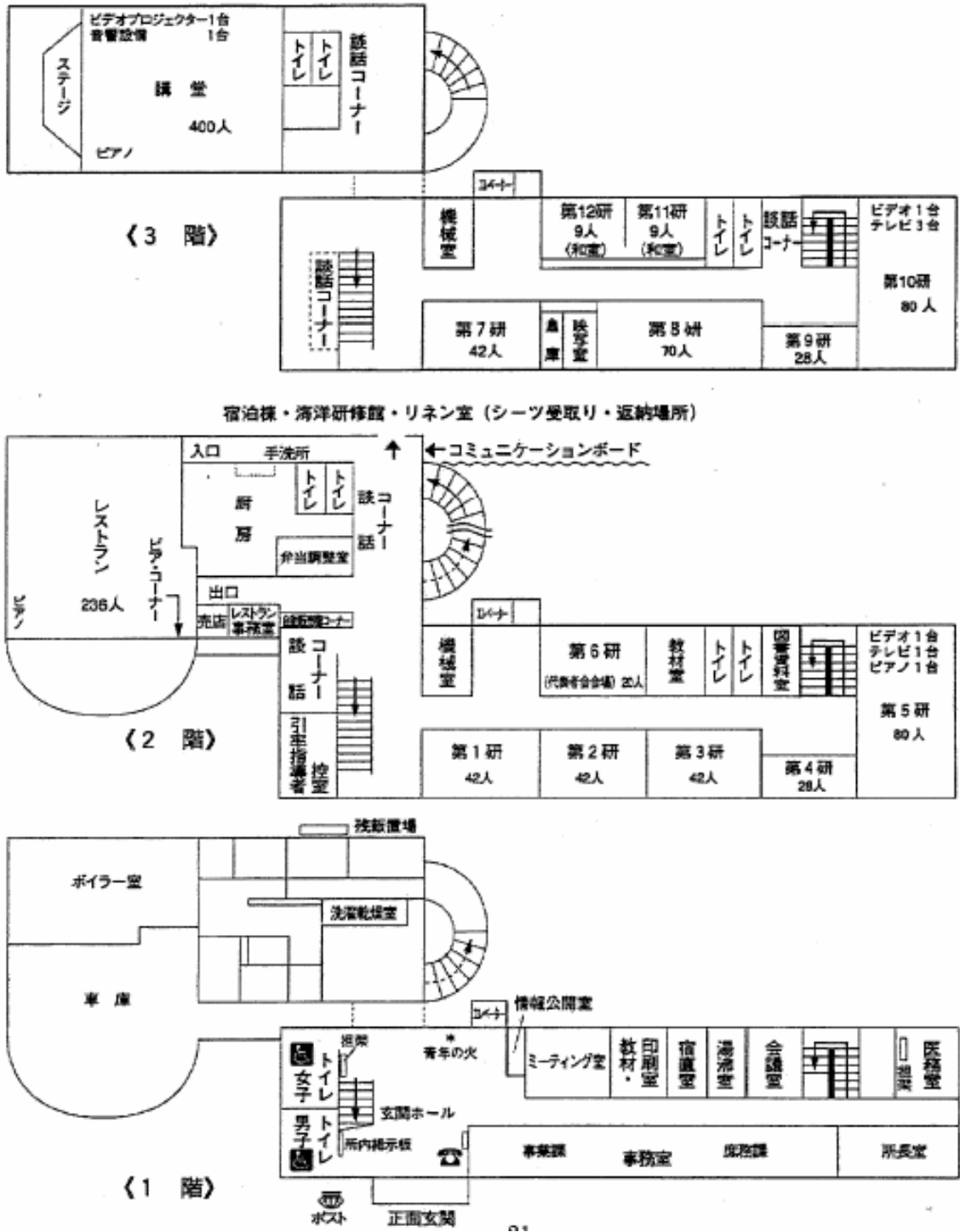
- ① ゴミの後始末の確認

(2) 点検時間 9:00または13:00

(3) 点検の立ち会い

- ① 点検10分前には、室員が荷物を持って移動できるように準備してください。
② 各部屋、廊下等の確認をして、必要に応じて清掃してください。
③ 職員の立ち会いで点検を受けてください。

14 管理研修棟及び講堂・食堂棟平面図



江田島青少年交流の家 施設配置図



交流会（レストランにて）

開催日程 3月8日 19時30開始予定

- ① 各大学の親睦を深めるため、有意義な時間にしましょう。
- ② 交流会では、自己紹介の場があります。各大学特色のある、芸を用意して楽しく自己紹介をしましょう。
- ③ 次の日のリーゼミ選手権のチーム決めを行います。

注意：交流会ではアルコールが出されます、未成年の方は、控えるようにしましょう。

リーゼミ選手権

開催日程 3月9日午前9時開会

- ① チームは3人1組とし、男子2名、女子1名を原則とする
- ② 試合時間は3分とする。
- ③ 審判は学生審判で行う。
- ④ チーム決めは、前日の交流会で行う。
- ⑤ 男子対男子、女子対女子のときは、3本勝負である。
- ⑥ 女子対男子の場合は、女子が一本とっているものとして試合を行う

部屋割り

男子 宿泊A棟（男子）									
部屋	大学名	氏名	学年		部屋	大学名	氏名	学年	
A101	福山大学	惣田亮	2年	鍵	A201	徳山大学	福間竜一	3年	鍵
	福山大学	濱崎健生	2年			下関市立大	中島健太郎	1年	
	徳島大学	岸野賢太	2年			岡山大学	田口誉高	2年	
	徳島大学	森 悠晋	1年			岡山大学	倉松昇平	2年	
	広国大学	内芝佑太	1年			環太平洋大	浅田光貴	3年	
	広国大学	中西一成	1年			環太平洋大	伊東拓哉	3年	
	福山平成大学	川上 勇輝	2年			広島修道大	小山晃輝	2年	
	福山平成大学	小林 拓海	1年			広島修道大	松本章宏	2年	
	吉備国際大学	松本寛生	2年			広島修道大	檜山侑太	1年	
	吉備国際大学	松岡伸太郎	1年			広島工業大	城戸俊弘	2年	
	岡山商科大学	杉本悠太	1年			広島工業大	出口玄	1年	
	岡山商科大学	福田勇貴	1年						
	A102	鳥取大学	小村琢朗	2年		鍵	A202	香川大学	林田健次
鳥取大学		中原誠	2年		岡山理科大	馬場 大輔		3年	
山口大学		高山悠大	2年		岡山理科大	中谷 真生		2年	
山口大学		高田凌太郎	1年		岡山理科大	茅野 匡浩		2年	
近畿大学工		國分慶有	1年		島根県立大	井上将司		1年	
近畿大学工		竹重竜太郎	1年		広島経済大	川本		2年	
高知工科大		金滝泰英	1年		広島経済大	山根		1年	
高知工科大		藤澤克行	1年		四国大	井上和希		2年	
愛媛大学		藪 賢太	2年		四国大	藤本優		1年	
愛媛大学		岸岡 隆也	1年		県立広島大	古川準輔		1年	
					東亜大学	矢長朋浩		2年	
					松山大学	市川裕太郎		2年	
					広島大学	嶋村祥		2年	
A103	高知大学	浦野修司	3年	鍵	A203	広島大学	野津庄平	1年	鍵
	高知大学	白井達也	2年			岡山大学	岸本幸大	1年	
	島根大学	宇津井寛之	3年			愛媛大学	米田 駿	1年	
	島根大学	中野泰斗	3年			香川大学	山之内智哉	1年	
	島根大学	亀山将太	2年						
A104	愛媛大学	渡邊 大輝	1年	鍵	A204	香川大学	谷本悠樹	3年	鍵
	広島大学	平崎翔太	1年			岡山大学	城山太一	3年	
	岡山大学	米澤時希	1年			愛媛大学	安部 一希	3年	
A105	先輩役員	榎康守			A205	香川大学	金築佳佑	2年	鍵
	先輩役員	山神眞一				広島大学	杉若剛志	2年	
	先輩役員	石井博貞	7日のみ			岡山大学	小松良成	2年	
	先輩役員	村井慎二				愛媛大学	三好 恒平	2年	
	先輩役員	香川直己	8日のみ			松山大学	喜多耕平	2年	
A106	尾道大学	小竹史晃	1年	鍵	B206	松山大学	瀧本翔平	2年	
	鳴門教育大	中崎正章	1年			広島大学	野中慧吾	3年	鍵
	福山市立大	高橋昌也	1年			岡山大学	菱川皓太	3年	

宿泊B棟（女子）									
B201	聖カタリナ大	山本有紗	2年	鍵	B204	広島大学	胡紫	1年	鍵
	聖カタリナ大	葛山亜加里	2年			香川大学	小松未佳	1年	
	聖カタリナ大	漆原佳成子	1年			松山大学	池田晴香	1年	
	福山平成大	田中 理紗子	2年		A205	香川大学	三浦和紗	2年	鍵
	福山平成大	坂本 喜美	1年			岡山大学	中西なつみ	2年	
	島根大学	山下はる香	2年			愛媛大学	橋本 遥果	2年	
	福山市立大	石丸菜摘	2年			広島大学	古田千佳	2年	
	環太平洋大	工藤麻美	3年						
	下関市立大	菊地志歩	1年						
	下関市立大	織邊麻友美	1年		A206	香川大学	井内香里	3年	鍵
	清心女子大	樋田小百合	1年			広島大学	磯邊夏紀	3年	
	清心女子大	大谷恵璃	1年						
	高知大学	又吉祐規子	3年						
	高知大学	横川みのり	2年						
就実大学	大澤咲希	1年							
B202	広島大学	古田薫	2年	鍵					
	香川大学	竹内香帆	2年						
	鳴門教育大	栗野安香音	1年						
	環太短大	天本 望美	1年	8日のみ					
	環太短大	島津 亜理紗	1年	8日のみ					
	安田女子大	濱本則子	2年						
	安田女子大	中前里彩	1年						
	安田女子大	政成彩花	1年						
	徳島文理大	藤井理央	2年						
	徳島文理大	矢野あすか	1年						
	徳島文理大	阿部美月	1年						
	広島文教大	山田由希美	1年						
	高知県立大	矢野ゆかり	3年						
	県立広島大	安田彩華	2年						
就実大学	日笠茜	1年							

送迎バス

小用港						
1	海上保安大学校	高橋亨輔	1年	男	○	小用港
2	聖カトリック大学	山本有紗	2年	女	○	小用港
3	聖カトリック大学	葛山亜加里	2年	女	○	小用港
4	聖カトリック大学	漆原佳成子	1年	女	○	小用港
5	山口大学	高山悠大	2年	男	○	小用港
6	山口大学	高田凌太郎	1年	男	○	小用港
7	福山市立大学	石丸菜摘	2年	女	○	小用港
8	福山市立大学	高橋昌也	1年	男	○	小用港
9	近畿大学工学部	國分慶有	1年	男	○	小用港
10	近畿大学工学部	竹重竜太郎	1年	男	○	小用港
11	松山大学	喜多耕平	2年	男	○	小用港
12	松山大学	瀧本翔平	2年	男	○	小用港
13	松山大学	市川裕太郎	2年	男	○	小用港
14	松山大学	池田晴香	1年	女	○	小用港
15	岡山理科大学	馬場 大輔	3年	男	○	小用港
16	岡山理科大学	中谷 真生	2年	男	○	小用港
17	岡山理科大学	茅野 匡浩	2年	男	○	小用港
18	愛媛大学	藪 賢太	2年	男	○	小用港
19	愛媛大学	岸岡 隆也	1年	男	○	小用港
20	ノートルダム清心女子大	樋田小百合	1年	女	○	小用港
21	ノートルダム清心女子大	大谷恵璃	1年	女	○	小用港
22	就実大学	大澤咲希	1年	女	○	小用港
23	就実大学	日笠茜	1年	女	○	小用港
24	県立広島大学	安田彩華	2年	女	○	小用港
25	県立広島大学	古川準輔	1年	男	○	小用港
26	東亜大学	矢長朋浩	2年	男	○	小用港

吹越						
1	吉備国際大学	松本寛生	2年	男	○	切串港（吹越栈橋）
2	吉備国際大学	松岡伸太郎	1年	男	○	切串港（吹越栈橋）
3	尾道大学	小竹史晃	1年	男	○	切串港（吹越栈橋）
4	尾道大学	松浦奈々恵	1年	女	○	切串港（吹越栈橋）
5	徳島文理大	藤井理央	2年	女	○	切串港（吹越栈橋）
6	徳島文理大	矢野あすか	1年	女	○	切串港（吹越栈橋）
7	徳島文理大	阿部美月	1年	女	○	切串港（吹越栈橋）

8	高知工科大	金滝泰英	1年	男	○	切串港（吹越栈橋）
9	高知工科大	藤澤克行	1年	男	○	切串港（吹越栈橋）
10	広島工業大学	城戸俊弘	2年	男	○	切串港（吹越栈橋）
11	広島工業大学	出口玄	1年	男	○	切串港（吹越栈橋）
12	四国大	井上和希	2年	男	○	切串港（吹越栈橋）
13	四国大	藤本優	1年	男	○	切串港（吹越栈橋）

切串港（西沖）						
1	徳島大学	岸野賢太	2年	男	○	切串港（西沖栈橋）
2	徳島大学	森 悠晋	1年	男	○	切串港（西沖栈橋）
3	広国大	内芝佑太	1年	男	○	切串港（西沖栈橋）
4	広国大	中西一成	1年	男	○	切串港（西沖栈橋）
5	岡山商科大学	杉本悠太	1年	男	○	切串港（西沖栈橋）
6	岡山商科大学	福田勇貴	1年	男	○	切串港（西沖栈橋）
7	島根大学	宇津井寛之	3年	男	○	切串港（西沖栈橋）
8	島根大学	中野泰斗	3年	男	○	切串港（西沖栈橋）
9	島根大学	亀山将太	2年	男	○	切串港（西沖栈橋）
10	島根大学	山下はる香	2年	女	○	切串港（西沖栈橋）
11	環太平洋大学	浅田光貴	3年	男	○	切串港（西沖栈橋）
12	環太平洋大学	工藤麻美	3年	女	○	切串港（西沖栈橋）
13	環太平洋大学	伊東拓哉	3年	男	○	切串港（西沖栈橋）
14	鳴門教育大学	栗野安香音	1年	女	○	切串港（西沖栈橋）
15	鳴門教育大学	中崎正章	1年	男	○	切串港（西沖栈橋）
16	下関市立大学	中島健太郎	1年	男	○	切串港（西沖栈橋）
17	下関市立大学	菊地志歩	1年	女	○	切串港（西沖栈橋）
18	下関市立大学	織邊麻友美	1年	女	○	切串港（西沖栈橋）
19	岡山大学	田口誉高	2年	男	○	切串港（西沖栈橋）
20	岡山大学	倉松昇平	2年	男	○	切串港（西沖栈橋）
21	安田女子大学	濱本則子	2年	女	○	切串港（西沖栈橋）
22	安田女子大学	中前里彩	1年	女	○	切串港（西沖栈橋）
23	安田女子大学	政成彩花	1年	女	○	切串港（西沖栈橋）
24	広島経済大学	川本	2年	男	○	切串港（西沖栈橋）
25	広島経済大学	山根	1年	男	○	切串港（西沖栈橋）

3月7日（土）バス到着時刻

10：35 小用港着（中型バス）

11：10 切串（西沖）港着（中型バス）

11：12 切串（吹越）港着（マイクロ

バスを希望された方は、必ず時間に間に合うように到着してください。

主務研修参加者

					参加形態
1	徳島大学	森 悠晋	1年	男	1
2	海上保安大学校	高橋亨輔	1年	男	2
3	広国大	中西一成	1年	男	1
4	福山平成大学	小林 拓海	1年	男	1
5	福山平成大学	坂本 喜美	1年	女	1
6	広島大学	原田将伍	2年	男	1
7	香川大学	岡紘崇	3年	男	2
8	岡山商科大学	福田勇貴	1年	男	1
9	島根大学	亀山将太	2年	男	1
10	山口大学	高田凌太郎	1年	男	1
11	環太平洋大学	伊東拓哉	3年	男	1
12	鳴門教育大学	栗野安香音	1年	女	1
13	徳山大学	鐘築群	3年	男	2
14	徳山大学	高村繁幸	2年	男	2
15	徳山大学	松本麗未	2年	男	2
16	広島修道大学	松本章宏	2年	男	1
17	安田女子大学	濱本則子	2年	女	1
18	尾道大学	松浦奈々恵	1年	女	2
19	近畿大学工学部	國分慶有	1年	男	1
20	近畿大学工学部	竹重竜太郎	1年	男	1
21	徳島文理大	藤井理央	2年	女	1
22	徳島文理大	矢野あすか	1年	女	1
23	広島工業大学	出口玄	1年	男	1
24	高知大学	又吉祐規子	3年	女	1
25	高知大学	横川みのり	2年	女	1
26	島根県立大学	片山優樹	2年	男	2
27	就実大学	日笠茜	1年	女	1
28	四国大	藤本優	1年	男	1
29	県立広島大学	安田彩華	2年	女	1